

GUIA



Guia per a tematitzar
establiments
d'astroturisme





Projecte Estratègic Astroturisme

Entitat coordinadora:

Consorci Grup d'Acció Local Noguera Segrià Nord

Entitat participant:

Consell Comarcal de la Noguera

Regulació: ORDRE ARP/375/2015, del 16 de desembre, per la qual s'aproven les bases reguladores dels ajuts per al desenvolupament de projectes de cooperació dels grups d'acció local de Catalunya, en el marc del Programa de desenvolupament rural de Catalunya 2014-2020 (operació 19.03.01), i es convoquen els corresponents a l'any 2016.

En relació amb un projecte estratègic finançat pel Departament d'Agricultura, Ramaderia, Pesca i Alimentació de la Generalitat de Catalunya en el marc del Programa de Desenvolupament rural de Catalunya 2014-2020.

El Consell Comarcal de la Noguera és l'entitat gestora del Centre d'Observació de l'Univers del Parc Astronòmic Montsec, així com un dels agents encarregats de la dinamització i promoció del turisme a la zona, especialment l'astroturisme com a element prioritari al territori i, sobretot, des de la certificació com a Destí Turístic i Reserva STARLIGHT de la serra del Montsec.

El Grup d'Acció Local Noguera-Segrià Nord és una entitat pública sense ànim de lucre. Té com a finalitat l'aplicació d'estratègies de desenvolupament local i la realització de qualsevol actuació necessària per a impulsar la promoció econòmica i social dels municipis del seu territori i es marca com a objectiu específic, aconseguir, gestionar i optimitzar mesures i recursos econòmics assignats a la comarca de la Noguera i nord de la comarca del Segrià.

La dinamització del turisme, amb propostes com l'astroturisme, es va marcar com a objectiu en el procés participatiu per a l'elaboració de l'estratègia per al període 2014-2020, en la qual també es va establir com una línia d'actuació la implicació de la població autòctona. És en aquesta línia que es va proposar la redacció d'aquesta guia.

GUIA PER A PREPARAR UN ESTABLIMENT PER A ASTROTURISTES

Direcció: Carlos Fernández Hernández

Autors: Carlos Fernández Hernández, Ana Castañeda Pérez, Luis M. Hernández Cabrera, Ana García Suárez, Manuel Fernando Martín Torres, Ericka G. Contreras Olivero i Vania Peñate Avilés
Asociación ECOINTUR. Proyectos de Ecodesarrollo, Turismo e Innovación Social.

Contingut

INTRODUCCIÓ	5
L'ASTROTURISME COM A TURISME D'EXPERIÈNCIES.....	6
Què és l'astroturisme?	6
La Iniciativa Starlight	7
Les certificacions Starlight.....	7
Coneixent l'astroturista: la segmentació	8
Dissenyant experiències adaptades per a astroturistes	10
LA TEMATITZACIÓ D'UN ESTABLIMENT D'ASTROTURISME	11
Innovar tematitzant.....	11
L'objecte de la tematització.....	11
Exemple de tematització	12
La tècnica de la tematització	13
Un guió per a la tematització	15
Equipaments i mobiliari	15
Informació.....	16
Plaques i altres	16
Decoració	16
Ambient.....	17
Rol humà i altres serveis.....	17
ACCIONS DE TEMATITZACIÓ.....	18
Accions de cost bàsic i altres	18
Exemples de tematització	19
CONCLUSIONS	30
BIBLIOGRAFIA.....	31
Referències bibliogràfiques	31
Pàgines web	31
ANNEXOS.....	32
Annex 1. Requisits per a certificar-se com a casa rural o hotel rural Starlight	32
Annex 2. Full de recepció d'equips d'observació astronòmica per part del client.....	33

Índex de taules

Taula 1: ReservesStarlight i Destins Turístics Starlight.....	8
Taula 2: Matriu de disseny de l'experiència.....	10
Taula 3: Activitats i elements susceptibles en la tematització.....	12
Taula 4: Matriu d'elements tematitzables en un establiment d'astroturisme.....	14
Taula 5: Exemples d'accions d'astrotematització de cost bàsic	18
Taula 6: Exemples d'altres accions d'astrotematització.....	18

INTRODUCCIÓ

La guia que es presenta és una orientació metodològica per a la preparació d'un establiment turístic perquè l'utilitzin i el gaudeixin els astroturistes. Es realitza com a resultat d'un encàrrec del Consorci Grup d'Acció Local Noguera-Seguià Nord – Consell Comarcal de la Noguera a l'Asociación Eointur: Proyectos de Ecodesarrollo, Turismo e Innovación Social, entitat que ha participat en el desenvolupament d'accions de promoció de l'astroturisme a les illes Canàries.

Aquesta guia té com a destinataris aquelles persones interessades a desenvolupar una innovació o adaptació dels establiments turístics per tal de potenciar l'astroturisme com una activitat dinamitzadora del territori. És per aquesta raó que des de l'entitat promotora s'ha considerat com a objectiu específic la «sensibilització, conscienciació, divulgació i promoció de l'astronomia i del cel fosc, valorant la qualitat del cel, i l'aprofitament dels recursos naturals i les infraestructures relacionades amb l'estudi i la contemplació del cel».

L'astroturisme, també anomenat turisme astronòmic o turisme de les estrelles, els últims anys ha destacat com una veta de turisme emergent. Per a una part de la població, l'astronomia ha deixat de ser una activitat exclusiva dels científics i ha passat a ser un objecte d'interès més. Diversos aspectes han incidit en aquest fet: l'increment de la conscienciació pel que fa a la protecció dels valors ambientals del territori i en particular la preservació dels cels foscos com a opció per a gaudir de la nit estrellada, les estratègies d'il·luminació intel·ligent promogudes com un factor de contenció del canvi climàtic, l'arribada d'una generació d'instruments d'observació estel·lar (telescopis portàtils, prismàtics, etc.) assequibles econòmicament, el desenvolupament de sistemes de software d'interpretació d'estrelles a molt baix cost i fàcils de manejar i interpretar, les tecnologies que han afavorit el desenvolupament de l'astrofotografia i les tècniques time lapse, entre d'altres.

Esdeveniments i declaracions com la Iniciativa Starlight, l'Any Internacional de l'Astronomia el 2009 o les successives celebracions i efemèrides estel·lars han estat vectors d'impuls d'aquest augment d'interès per l'astronomia. D'aquesta manera, el turisme astronòmic es converteix en una tendència de la demanda turística, en una oportunitat per a territoris que reuneixen condicions per a l'observació nocturna del cel i és una opció per a gaudir de la nit fosca, que augmenta el seu públic dels astrònoms amateurs, a un públic menys especialista, però cada vegada més interessat.

Aquesta guia té com a finalitat principal servir de quadern d'orientació per al desenvolupament de la tematització d'establiments per a astroturisme. Per això és proposen els objectius següents:

- Acotar el marc conceptual relatiu a l'astroturisme i a la innovació en el marc del turisme d'experiències.
- Establir un conjunt d'orientacions per a la tematització dels establiments turístics i definir una «matriu d'elements tematitzables en un establiment d'astroturisme».
- Presentar un conjunt d'accions de tematització dels establiments d'astroturisme conforme a la tipologia definida en la matriu proposada .

L'objectiu d'aquesta guia és mostrar la importància de dur a terme un procés d'innovació als establiments, que els habiliti per al desenvolupament d'experiències d'astroturisme per tal de crear un producte turístic, aprofitant els recursos del territori, combinant-los amb l'oferta d'activitats d'oci del destí i mantenint la coherència d'una mateixa línia temàtica que faciliti al turista la vivència d'una experiència única i memorable. Amb això es pretén establir les línies bàsiques que cal seguir per a la tematització d'un establiment turístic en el marc d'una proposta de turisme d'experiències, identificant els tipus d'accions que s'han de realitzar i facilitant el suport gràfic que contribueixi a il·lustrar les propostes.

Què és l'astroturisme?

Actualment els destins amb condicions adequades per a l'observació del cel nocturn i de la nit estrellada disposen d'una oportunitat més en la modalitat de turisme de natura i científic. Per a aquells que volen gaudir una experiència amb aquesta motivació, la simple observació de la volta celeste i apropar-se al coneixement dels seus elements més visibles satisfan en alguns casos les expectatives dels visitants. En altres casos, l'experiència conflueix en una relació més complexa d'elements, com fets i relats històrics, culturals i mediambientals combinats amb l'observació d'estrelles.

Més enllà dels principals enclavaments científics consagrats a l'astronomia com Xile, Hawaii i les illes Canàries i de la proliferació de productes turístics en el seu àmbit, existeixen infraestructures científiques i divulgatives d'observació astronòmica adaptades a les característiques de l'entorn com és el cas del Parc Astronòmic Montsec (PAM) amb els seus dos components: el Centre d'Observació de l'Univers (COU) i l'Observatori Astronòmic del Montsec (OAdM). La disposició d'aquestes infraestructures, en general, té l'origen en les benignes condicions per a l'observació estel·lar basades en l'altitud, les característiques climàtiques i el control, entre altres factors, de la contaminació lumínica.

Al valor de l'observació dels cels foscos amb finalitats científiques, caldria sumar-hi la posada en marxa d'iniciatives de desenvolupament territorial; tots dos factors han desencadenat estratègies d'acreditació o certificació com els impulsats per la International Dark-Sky Association (www.darksky.org) o la Fundación Starlight ().

L'astroturisme, com a concepte, ha anat evolucionant. D'una concepció primigènica com a «activitats d'oci de viatgers que paguen per viatjar a través de l'espai per motius de lleure», es passa a una perspectiva més àmplia i es considera com un «turisme que utilitza recursos naturals de cels foscos no contaminats i coneixements científics apropiats per a desenvolupar activitats astronòmiques, culturals i mediambientals»⁽²⁾. Això vol dir que el principal recurs de l'astroturisme és un cel nocturn d'alta qualitat, molt sensible a les condicions atmosfèriques i a la contaminació lumínica.

Per tant, l'astroturisme «comprèn les activitats recreatives i/o educatives que es desenvolupen al voltant del cosmos, els fenòmens astronòmics i les maneres d'entendre'ls, tant passades com presents, cosa que inclou els últims descobriments científics, així com els instruments i les tecnologies que els astrònoms utilitzen actualment»⁽³⁾.

L'astroturisme com a producte turístic es converteix en un fort aliat de l'estratègia de preservació del cel fosc i brinda l'oportunitat d'aconseguir un suport econòmic extra a les comunitats locals on s'implanta, afavorint el gaudi personal de la

població local. Per aquesta raó és considerada una oportunitat per a determinades zones aïllades i remotes i, en particular, per a la reconversió d'alguns destins de turisme rural⁽⁴⁾. L'aposta per la diversificació de productes turístics, la generació de nous atractius i la qualitat de l'oferta és inherent a l'astroturisme i és compartida en una estratègia de desenvolupament local i rural.

En conclusió, l'astroturisme és el resultat de tres visions complementàries: la que l'entén principalment com una activitat derivada del coneixement científic que aporta l'astronomia; una altra, com a resultat de la dimensió cultural i social en què el cel representa a través de la història, les arts i la cultura en general; i una tercera perspectiva, ecoturística, entesa com les activitats que el cel com a element del patrimoni natural ens permet realitzar.

Això suposa un marc molt obert a tot un conjunt d'activitats en què, en major o menor grau, el cel, la nit estrellada i el paisatge nocturn són els protagonistes d'històries proposades per als turistes. Entre les activitats suggerides es poden trobar:

- la visita a observatoris científics amb finalitats educatives, culturals o d'oci;
- la visita a observatoris astronòmics d'ús turístic;
- els circuits per a l'observació del cel i elements celestes acompanyats de guia especialitzat amb vincle o sense a elements del patrimoni cultural i natural;
- l'observació diürna o nocturna del cel en llocs apropiats amb instrumental d'observació (telescopis, prismàtics, etc.) o sense;
- activitats de turisme actiu vinculades a la nit, com el senderisme nocturn per a l'observació d'estrelles i fenòmens celestes;
- les cavalcades nocturnes per a la contemplació de la nit, etc.;
- circuits en diferents modalitats realitzats per tal d'observar el capvespre (en algun mirador, zona elevada, a prop del mar, en vaixell, etc.);
- l'astrofotografia realitzada com a afició; els cursos, els tallers i les activitats d'aprenentatge relacionades amb l'astrofotografia, que a part del domini de la tècnica, requereixen el coneixement del cel;
- la G-Astronomia com a vinculació de la restauració amb l'astronomia, que comporta la creació de menús tematitzats i exposicions i presentacions adaptades;
- la realització de sopars i vetllades a la llum de les estrelles;
- el coneixement de la cultura ancestral vinculada al cosmos i el romanent cultural rural, el primer tractat per la arqueoastronomia i el segon, pel llegat de la cultura popular;
- recreacions d'experiències noves que utilitzen el coneixement i la cultura del cel per a adaptar productes, serveis i activitats (artesanies, productes agroalimentaris, etc.);

(2) Fayós-Solá et al., 2014

(3) Astroturismo Chile, 2016, pp. 36.

(4) Richmond, 2006.

- propostes d'activitats astromusicals que combinen sons, l'ambient nocturn, imatges del cel, etc.;
- termalisme a la llum de les estrelles;
- activitats motivades en elements estel·lars com propostes de ludificació (buscadors d'estrelles, maratons estel·lars, starparties, etc.);
- activitats educatives i divulgatives astronòmiques adap-

- tades i dirigides a públics específics (nens, persones amb discapacitat, etc.);
- i un gran nombre d'activitats híbrides, que utilitzen com a base o complement la cultura del cel i la nit estrellada i que han estat concebudes a partir dels recursos i de la identitat i idiosincràsia local, a part d'altres dissenyades a mida de demandes i propostes específiques.

La Iniciativa Starlight

El 2007 té lloc la Iniciativa Starlight, mitjançant una conferència d'abast internacional, amb l'objectiu d'abordar temes sobre la protecció del cel nocturn. La declaració final de la conferència és mundialment coneguda, en reconeixença del lloc de celebració, com la «Declaració de La Palma»⁽⁵⁾. Aquesta conferència va estar organitzada per institucions nacionals, entre les quals destaca l'Institut de Astrofísica de Canarias (IAC), va estar sota el patronatge d'entitats internacionals com la UNESCO, l'Organització Mundial del Turisme (OMT) o la Unió Astronòmica Internacional (IAU) i hi van participar vint-i-sis països. La Declaració apunta que «la visió d'un cel nítid pot i ha de constituir en l'activitat turística un recurs per al desenvolupament de productes específics de turisme, però també és un atractiu moltes vegades oblidat que determina la qualitat del destí turístic en el seu vessant paisatgístic. De vegades, el cel estrellat forma part de la pròpia essència del producte turístic,

com és el cas de la contemplació de les aurores boreals, les múltiples ofertes nàutiques de navegació per les estrelles, el d'algunes rutes de peregrinació o el de les innovadores visions del turisme als deserts» (Conferència Internacional Starlight, 2007).

Per tal d'expandir els objectius de la Iniciativa Starlight, l'IAC crea la Fundación Starlight l'any 2009. Aquesta fundació, amb seu a l'illa de Tenerife, està constituïda com a entitat sense ànim de lucre, té com a finalitat principal desenvolupar programes i accions que ajudin a preservar i valorar el cel nocturn i, a més a més, la difusió cultural de l'astronomia, la coordinació, la gestió i l'impuls dels principis Starlight, la il·luminació intel·ligent, l'estalvi energètic i el foment del turisme d'estrelles.

Les certificacions Starlight

D'una banda, la Fundación Starlight crea i fomenta un conjunt de certificacions que acrediten la qualitat del cel nocturn amb la finalitat d'unificar ciència i turisme i per aconseguir-ho, l'observació de les estrelles es considera integrada com a part del patrimoni natural, cultural i científic de cada lloc. Aquestes certificacions reben el suport de la UNESCO, l'Organització Mundial del Turisme (OMT) i la Unió Astronòmica Internacional (IAU) i garanteixen un ressò internacional. Les modalitats de certificació proposades en l'actualitat són: les Reserves Starlight, els Destins Turístics Starlight, les cases i hotels Starlight⁽⁶⁾, els parcs estel·lars, els paratges Starlight, els campaments Starlight i els restaurants Starlight, entre altres

possibles modalitats que cal estudiar en cada cas.

D'altra banda, la Fundación Starlight ofereix la possibilitat de formar guies i monitors professionals capacitant-los en el desenvolupament d'activitats relacionades amb el turisme d'estrelles, en particular en aquells llocs que disposen de certificacions Starlight. Així mateix, forma auditors per a realitzar les certificacions sota el segell Starlight.

Els darrers anys, diversos destins opten a captar una demanda d'astroturistes. Entre els destins certificats per la Fundación Starlight es troben:

(5) Disponible a:

(6) A l'annex II es recullen els requisits exigits per a obtenir aquesta certificació de casa o hotel Starlight.

Taula 1: Reserves Starlight i Destins Turístics Starlight

DESTINS TURÍSTICS STARLIGHT	RESERVES STARLIGHT
<ul style="list-style-type: none"> - PARC NACIONAL DAS ILLAS ATLÁNTICAS DE GALICIA Gener 2016 - TREVINCA (Galícia). Agost 2015 - PAMPA JOYA (Antofagasta- Xile). Desembre 2014 - MANO DEL DESIERTO (Antofagasta- Xile). Desembre 2014 - ALTO LOA (Antofagasta- Xile). Desembre 2014 - ACADIAN SKIES& MI'KMAQ LANDS (Nova Escòcia- Canadà). Novembre 2014 - LA COMARCA DE LA SIERRA SUR. Març 2014 - LA SIERRA MORENA ANDALUSA. Març 2014 - EL TEIDE (Tenerife). Octubre 2013 - GREDOS NORTE. Juliol 2013 - EL MONTSEC. Març 2013 - GRANADILLA DE ABONA (Tenerife). Desembre 2012 - ILLA DE LA PALMA. Abril 2012 - RESERVA DE LA BIOSFERA VALLES DE LEZA, JUBERA, CIDACOS Y ALHAMA (La Rioja). Març 2012 - ALQUEVA (Portugal). Abril 2011 	<ul style="list-style-type: none"> - FUERTEVENTURA. Març 2015 - ACADIAN SKIES & MI'KMAQ LANDS A NOVA ESCÒCIA (Canadà). Novembre 2014 - LA COMARCA DE LA SIERRA SUR. Març 2014. - LA SIERRA MORENA ANDALUSA. Març 2014. - CUMBRE DE TENERIFE (Tenerife). Octubre 2013. - PARC NACIONAL FRAY JORGE (Xile). Juliol 2013. - EL MONTSEC. Març 2013 - LA PALMA. Abril 2012.

Font: Fundació Starlight, 2016

La consideració de destins certificats pot contribuir a:

- Impulsar aquests destins com a agents actius i de referència dels valors recollits en la «Declaració sobre la Defensa del Cel Nocturn i el Dret a la Llum de les Estrelles» (Declaració de La Palma).
- Generar un impuls positiu en el desenvolupament de zones que no tenien un potencial turístic, que causi una important repercussió en la dinamització de noves activitats econòmiques vinculades amb el patrimoni del cel i la generació de

noves rendes.

- Implantar noves alternatives de feina derivades de la realització d'activitats d'interpretació o observació del cel i de la prestació de serveis als establiments turístics.
- Dotar d'una major conscienciació sobre la importància dels recursos culturals i naturals del medi per tal de garantir-ne la sostenibilitat.
- Donar a conèixer els productes locals i afavorir-ne la venda.

Coneixent l'astroturista: la segmentació

L'astroturisme ha de considerar-se un producte turístic integral, no només una activitat singular. És una experiència completa en què es veuen involucrats una diversitat d'actors amb diferent nivell d'implicació i responsabilitat, com són les empreses i el seu equip humà, els turistes i la població local. Es tracta d'una unió de productes i serveis individuals que es consumeixen de manera conjunta com a part d'una experiència o com la mateixa experiència. Conèixer el turista és fonamental per a dissenyar, desenvolupar i avaluar aquests productes turístics integrals.

Resulta impossible crear una oferta que satisfaci tots i cadascun dels consumidors. Conèixer els turistes com a mercat de clients implica poder segmentar-los, és a dir, segregat mercats heterogenis en uns segments més petits i homogenis. Un segment de mercat reuneix un grup de persones que poden satisfer els seus desitjos d'una manera similar i tenen conductes semblants ⁽⁷⁾.

Convé dividir aquesta població en segments de mercat clarament identificables, mesurables, accessibles, rellevants i apropiats. És important que les empreses puguin identificar-los segons una característica principal que els diferenciï, encara que dins el grup pugui haver-hi subsegments.

Cada segment ha de ser mesurable en volum i poder adquisitiu, cosa que permetrà ajustar polítiques de preus i facilitar tasques de comercialització. A més, aquests grups de turistes han de ser accessibles i de fàcil atenció, la qual cosa permetrà a les empreses focalitzar les seves accions. Igualment, han de ser rellevants en ordre d'importància per la seva rendibilitat i apropiats segons el grau d'eficiència que presentin (Fernández Hernández, C. 2012).

En general, els turistes interessats en astroturisme s'han desglossat bàsicament en dos grans grups: astrònoms aficionats o amateurs i públic general. De manera exploratòria i en

(7) Kotler et al., 2004

funció de la prestació que fa el «cel» com a recurs per a satisfer la necessitat del turista, poden identificar-se:

- - professionals de l'astronomia,
- astrònoms amateurs i aficionats,
- aficionats a la natura nocturna,
- iniciats a l'astroturisme,
- interessats en cultura u coneixements del cel.
- Es fan palesos segments que depenen del «cel» amb un grau d'exigència menor, la qual cosa facilita el disseny del producte d'astroturisme. Es tracta de maximitzar la satisfacció que el recurs cel reporta al turista. Per consegüent, les motivacions poden diferir considerablement des de:
- els turistes skyholic ansiosos per veure els cels més nets i transparents,
- els apassionats de l'astronomia i les estrelles, els aficionats a l'astrofotografia,
- els que cerquen misticisme i l'origen de la vida i l'univers;
- interessats per valors basats en el benestar personal i l'equilibri;
- interessats pel descobriment de la nit i la seva natura;
- els que arriben al cel com a font d'inspiració;
- aquelles persones que busquen llocs no massificats ni espoliats;
- els que volen diversió i passar-ho bé;
- els que troben en les experiències relacionades amb el cel sentir-se diferents amb altres persones que comparteixen aficions, etc.

Conèixer aquestes motivacions que atrauen els turistes permet adequar millor els elements de l'oferta. L'interès real de conèixer la segmentació de cada destí té com a objectiu obtenir un posicionament estratègic del qual s'obtingui un avantatge competitiu, que sorgirà de la forma en què la planificació turística permeti que les activitats s'interrelacionin les unes amb les altres i formin un producte turístic des del principi fins al final del viatge.

Alguns estudis justifiquen la proposta de tematització d'establiments turístics en funció dels grups resultants. A partir de les activitats realitzades pels turistes rurals a l'illa de La Palma es van identificar els següents segments (Fernández Hernández et al., 2015), entre els quals n'apareix un d'específic pel que fa a l'interès per les estrelles:

- Amants del mar (19 %)
- Amants dels museus (17 %)
- Turistes de relaxació (16 %)
- Amants de la festa (10 %)

- Amants de la cultura tradicional (10 %)
- Amants de la gastronomia i l'entreteniment (8 %)
- Amants de les estrelles (8 %)
- Amants de l'ambient rural (7 %)
- Buscadors del muntanyisme (5 %)

De l'estudi realitzat per al mercat xilè⁽⁸⁾, les principals activitats que atrauen la demanda, tant pel que fa a turistes nacionals com internacionals, són:

- visitar observatoris científics,
- visitar parcs o reserves naturals per observar el cel nocturn i
- observar eclipsis i altres fenòmens celestes.

Entre aquells turistes amb coneixements elementals o nuls d'astronomia (turistes en general) es mostra preferència per:

- realitzar cursos o tallers d'astronomia com a proposta familiar,
- visitar museus astronòmics i planetaris,
- realitzar caminades nocturnes a l'aire lliure amb observació del cel,
- escoltar música en directe sota les estrelles en un observatori,
- visitar parcs o reserves naturals,
- observar el cel nocturn i
- realitzar sopars sota les estrelles.

El treball realitzat a l'illa de La Palma (illes Canàries)⁽⁹⁾ per a la demanda nacional i internacional estudiada tant en origen com en destí, ha conclòs que les activitats que generen més interès són:

- interpretació i observació nocturna en miradors astronòmics amb telescopis portàtils,
- visita a un observatori turístic astronòmic,
- participació en rutes nocturnes guiades a peu i
- visitar un parc científico-astronòmic.

Entendre el comportament de l'astroturista i les seves motivacions és essencial per a millorar l'oferta, adequar la comunicació i orientar el posicionament del producte i destí. Amb això s'intenta especialitzar l'oferta turística i conformar un producte turístic en funció de les necessitats de cada segment. Això permetria desenvolupar productes més complets i complexos i respondre a necessitats de sofisticació i diferenciació que aporten prestigi i caràcter únic a la demanda.

(8) Astroturisme Chile, 2016

(9) Fernández Hernández et al., 2013

Dissenyant experiències adaptades per a astroturistes

A part de les motivacions que mouen cada visitant, cal destacar el paper que du a terme el producte o servei que s'ofereix al destí i l'anomenada «economia de les experiències»⁽¹⁰⁾. L'objectiu de les experiències extraordinàries és el creixement i la realització personal que porti a la transformació del turista. El disseny d'un escenari i de l'espai perquè això passi permet atreure i retenir turistes, encara que, com que les experiències són subjectives, amb això només podran assegurar-se les condicions ideals per a recrear experiències. Per tal de sistematitzar el procés de l'experiència es disposa d'un instrument⁽¹¹⁾ que permet analitzar, comprendre i dissenyar els elements que componen una experiència memorable integrant la gestió del destí i la del turista (veure taula 2). Les principals dimensions identificades són:

- Implicació del turista: integrant els elements de l'entorn extern amb els interns de l'individu, sent-ne la natura un

facilitador clau.

- Xoc sensorial: apel·lant als cinc sentits i generant una excitació i estimulació al turista que creï sorpresa i un entorn de desconexió.
- Autenticitat: vinculant allò viscut amb l'entorn immediat i el destí.
- Diversió: generant plaer i un entorn agradable i d'entreteniment.
- Sociabilitat: proporcionant la possibilitat de compartir i participar en una comunitat.
- Personalització: que aporta llibertat i control, així el turista sent que pot elegir i definir en part, gràcies a la seva habilitat i esforç, el resultat final, al qual hi arriba per si mateix.
- Autodescobriment i transformació: on a través d'un aprenentatge i un intercanvi de valors i reflexions, el turista sent algun canvi.

Taula 2: Matriu de disseny de l'experiència

		Desti:			Segment:						
FASES DEL VIATGE											
FASES	Codi	SUBFASES	Implicació	Xoc sensorial	Autenticitat	Diversió	Sociabilitat	Personalització	Transformació	Altres	
Informació i reserves											
Arribada											
Transport											
Check - in - Hotel		Benvinguda									
		Sol·licitud de documentació									
		Entrega de claus i informació									
		indicacions accés habitació									
Allotjament											
Consum d'oci											
Transport en destí											
Compres											
Alimentació											
Sortida i tornada a casa											
OBSERVACIONS:											

Font: Carballo Fuentes et al., 2015, p. 87.

El turisme d'experiències s'emmarca com una nova tendència del turisme, la qual pretén entendre les motivacions dels turistes a l'hora de viatjar per poder desenvolupar i promocionar nous productes que s'adaptin a les necessitats canviants de la demanda turística. Una demanda que busca experiències desitjables que ajudin a compenetrar el turista

amb cada activitat realitzada al destí i d'aquesta manera donar valor a l'activitat prestada i oferir un servei de qualitat que sigui capaç de satisfer les necessitats més profundes alhora que ajuda a interioritzar l'experiència perquè pugui ser recordada de cara al futur.

(10) Pine i Gilmore, 1998

(11) Carballo Fuentes et al., 2015, pp. 86.87

LA TEMATITZACIÓ D'UN ESTABLIMENT D'ASTROTURISME

Innovar tematitzant

Qualsevol acció d'innovació comparteix tres elements comuns⁽¹²⁾ : (1) creativitat, (2) un enfocament per a solucionar un problema, cobrir una necessitat o resoldre una amenaça, (3) noves formes de pensar. Aquesta innovació en turisme s'orienta a millorar les experiències dels turistes afegint valor a un producte ja creat. Però més enllà de tot això, la innovació turística s'entén com tot un canvi basat en el coneixement, que genera valor econòmic i social per a la societat de destí. En la situació de competència actual, això requereix integrar tres elements⁽¹³⁾ :

1. L'avaluació de les característiques dels serveis existents i els de la competència (inventari de recursos turístics i empreses turístiques).
2. L'avaluació de les característiques dels clients actuals i potencials (segmentació).
3. L'avaluació de les capacitats, habilitats i actitud dels emprenedors i altres persones del destí involucrades en el desenvolupament (cooperació público-privada).

La innovació en producte turístic consisteix a posar en funcionament activitats o serveis que no es trobaven en el mercat o la presència dels quals era inadvertida. Aquest procés requereix planificació, gestió i comercialització enfocada a millorar l'experiència del turista. Això fa del turisme un «actiu» amb potència per configurar espais i escenaris que reflecteixin identitats territorials. L'estratègia d'innovació orientada a la tematització ha de reforçar i potenciar aquesta identitat i personalitat com a valor fonamental. La revaloració d'allò que es considera com a propi, autòcton o únic és el que possibilitarà la

diferenciació en el mercat turístic⁽¹⁴⁾ . Les idees de tematització requeriran coordinació i cooperació entre empresaris i líders locals i entre els diferents empresaris, la qual cosa facilita la creació de paquets turístics integrals que han d'incloure transport, allotjament i activitats complementàries, entre d'altres. La tematització es converteix així en un element d'enfortiment de la cadena de valor de l'experiència turística. Així mateix, permet configurar una experiència per al turista des d'abans d'arribar al destí fins a després de finalitzar la seva estància. Una oferta tematitzada es converteix en una clau més de segmentació de la demanda, cosa que, davant la proliferació de diverses tipologies de turistes basades en els seus interessos, motivacions i perfils específics, és necessari per a intensificar la transformació d'aquests establiments turístics configurant microdestins o circuits geogràfics singulars.

A més a més, per tal de disposar de productes tecnificats i acoblats en una oferta tematitzada, s'ha de capacitar, estructurar l'oferta i comercialitzar sota un criteri de producte unificat. Això permetrà:

- Contribuir a generar riquesa i dinamitzar el potencial del territori o destí
- Ajustar millor els fluxos de demanda segons l'estacionalitat
- Diversificar les activitats econòmiques
- Preservar i enfortir el coneixement sobre els quals se sosté el producte turístic
- Adaptar l'oferta turística a les noves exigències de l'entorn
- Reforçar la demanda exterior

L'objecte de la tematització

La tematització dels establiments d'astroturisme es proposa com una estratègia innovadora que permetria tecnificar i millorar la qualitat d'aquests establiments i redundar en la resta del conjunt de l'oferta. En moltes ocasions els allotjaments només són elements funcionals i passius en l'activitat turística, considerats un simple suport o mercaderia (commodity) sense cap aportació a l'experiència, destinats a acollir l'estància dels turistes. Amb l'esforç innovador als allotjaments, pretén que contribueixi a incrementar la diferenciació, a captar noves vetes de mercat i a articular una oferta adaptada al turista que inclogui la dimensió de les experiències i les emocions⁽¹⁵⁾ .

L'enriquiment personal, la dimensió transformadora que l'activitat turística exerceix sobre el turista, l'augment de la sensació que «viatjar és viure», ha de ser l'objectiu de la tematització com a part de l'experiència turística. Les caracte-

rstiques de l'experiència: multisensorial, personal, autèntica, única, emocional i que permeti una connexió amb el consumidor es veuen reforçades amb una tematització adequada dels espais en què té lloc l'experiència; i encara millor si aquesta experiència integra el major nombre d'aspectes del destí turístic. Es tracta d'un disseny adaptat al llarg del procés de consum i que implica l'allotjament, les activitats o serveis involucrats, el transport, etc. Endinsar-se en una activitat turística com a experiència suposa per al turista pagar per gaudir d'una successió d'esdeveniments memorables que l'envolupen i li permeten involucrar-s'hi.

El repte principal se centra en desenvolupar una oferta diferenciadora al destí, no homogènia, ni agrupable en una massa de grandària considerable, susceptible d'aconseguir un interès comercial en particular en la cadena d'intermediació i

(12) Otero i González, 2001

(13) González i León, 2010

(14) Cánovez, Herrera i Blanco, 2005

(15) Fernández, Díaz i Jiménez, 2010

(16) Otero i González, 2011

basat en la participació empresarial com a suport essencial per a crear un producte turístic integral⁽¹⁶⁾.

La imatge és un component essencial de qualsevol producte o destí. La proposta de tematització ha de considerar els trets essencials d'aquesta imatge, dels valors i de les característiques del lloc: conèixer-los, reconèixer-los i integrar-los en la proposta temàtica. Ha d'oferir al visitant un relat consistent i basat en l'autenticitat i transmetre una dimensió més adequada i real de l'essència del lloc que està visitant. S'ha d'entendre la tematització com una operació integral, més efectiva com més components de l'oferta integral, raó per la qual ha de rebre el suport dels agents i les organitzacions locals. Per això tot pot ser susceptible d'integrar-se en el relat tematitzador: l'espai urbà, rural, les manifestacions socials i culturals, els equipaments i les infraestructures, l'essència i la forma d'oferir els serveis, etc. La tematització queda enfortida mitjançant

símbols i motius que materialitzin els espais en què tenen lloc els serveis i les activitats turístiques.

La tematització com a procés d'innovació a d'aconseguir que el producte o servei individual es converteixi en part d'un producte integral que ofereixi experiències turístiques satisfactòries i deixi records positius i duradors en el visitant. Això es pot aconseguir a través del consum visual, la participació interactiva, el desplegament de diversos sentits o l'ajuda desinteressada sense danyar l'entorn natural i cultural. Per fer-ho, cal convertir els espais que ara són llocs comuns en escenaris d'una història amb una temàtica que permeti conèixer els recursos i els valors del destí.

La taula següent mostra elements que poden ser objecte de tematització.

Taula 3: Activitats i elements susceptibles en la tematització

Infraestructures d'interpretació (centres de visitants, aules del cel, etc.)
Observatoris astronòmics turístics
Miradors astronòmics
Senderes
Parcs estel·lars
Restaurants, bars i cafeteries
Allotjaments turístics: hotels, apartaments, allotjaments rurals, càmpings, etc.
Empreses de serveis
Botigues d'artesanía i joieria
Produccions agroalimentàries (rebosteria, vins, formatges, mels, sals, etc.)
Elements de transport (astrobusos, etc.)
Excursions nàutiques
Revistes i magazines
Empreses d'intermediació turística especialitzada
Altres: botigues de records, passejos de vianants, etc.

Font: Elaboració pròpia

Exemple de tematització

En diversos sectors són conegudes aplicacions de tematització dutes a terme: turisme rural, enoturisme, turisme cultural, etc. Les rutes d'enoturisme, els hotels boutique temàtics, la integració del consum de productes agroalimentaris locals in situ articulant una proposta d'agroturisme, habitacions que recre-

en èpoques passades, etc. es poden trobar com a propostes del turisme d'experiències, que aporten un valor afegit únic i evidencien com la segmentació, l'especialització i innovació poden convertir un producte individual en un paquet turístic únic i ple d'experiències.

Exemple de tematització de l'illa de Palma

La Palma, a les illes Canàries, posseeix tot un món vinculat a l'observació de l'univers i fa passar una bona estona als amants de l'astronomia i la natura.

A part de tenir als seus cims un dels millors emplaçaments de l'astrofísica moderna, l'Observatorio Roque de Los Muchachos, les empreses turístiques de La Palma s'han bolcat en la tematització de restaurants, allotjaments i empreses de serveis, a més de promoure a l'illa les senderes nocturnes i els emplaçaments naturals com la Xarxa de Miradors Astronòmics, autèntics trampolins cap a l'univers.

Mitjançant el Pla de Competitivitat Turística «Illes Canàries, una experiència volcànica II», desenvolupat en el període 2011-2013, el Cabildo Insular de La Palma ha creat una sèrie de petites infraestructures de cara a l'obtenció d'un producte diferenciat, dirigit a un públic potencialment interessat a gaudir d'una experiència vinculada a la interpretació del cosmos.

El Cabildo de La Palma, amb l'Asociación para el Desarrollo Rural de la Isla de La Palma (ADER-La Palma) i el suport d'algunes organitzacions locals, a través d'un projecte de foment d'Emprenedors en Astroturisme, ha creat un club de producte turístic al voltant de l'observació astronòmica

integrat per més de mig centenar d'empreses i professionals que configuren l'oferta de turisme astronòmic a La Palma.

La tematització de les diferents iniciatives és variada i àmplia i consisteix en instruments d'observació astronòmica, plafons i suports d'informació, elements de decoració, articles de regal i records, etc. Els objectes tematitzats han estat rutes i senderes, miradors, activitats com circuits i excursions nocturnes, esdeveniments musicals, acampades, propostes gastronòmiques a base de menús amb plats i les seves denominacions estel·lars, productes agroalimentaris, etc.

En la creació i el desenvolupament del grup d'Emprenedors en Astroturisme ha estat fonamental el disseny ad hoc d'un programa formatiu amb el qual s'ha pogut:

- Realitzar diferents trobades i seminaris formatius que han animat, programat i desenvolupat una oferta pilot.
- Capacitar els empresaris per a la tematització dels seus productes/serveis astroturístics adaptant o alterant part del seu procés de prestació de serveis o característiques de l'entorn de prestació de serveis.
- Facultar els diversos agents i empresaris per integrar el Club de Producte d'Astroturisme i tenir un funcionament bàsic com a xarxa d'establiments adherits.

Font: Cabildo Insular de La Palma (2013). Pla de competitivitat Turística "Illes Canàries, una experiència volcànica".

La tècnica de la tematització

Com s'ha dit, la tematització com a procés d'innovació s'ha de basar en una avaluació de les característiques de l'oferta. Per això, cal realitzar un diagnòstic molt complet de l'objecte que s'ha de tematitzar, de la seva alineació amb les característiques del destí, de les seves carències pel que fa a la temàtica elegida, dels trets dels professionals que hi participen, dels interessos de la demanda i de les possibilitats que es poden dur a terme amb la tematització desenvolupada. Com a proposta fàcil d'abordar es suggereix la realització d'una anàlisi DAFO (anàlisi de les Debilitats, Amenaces, Fortaleses i Oportunitats) de l'establiment amb relació a la tematització, a partir de la qual definir accions i una estratègia concreta.

En aquesta estratègia, des d'una perspectiva de conjunt, una orientació precisa és que cada establiment intenti definir una identitat pròpia basada en les seves fortaleses i conjugar-se complementàriament amb la resta d'establiments. Això permetria enfortir la cadena de valor i desenvolupar oportunitats de sinergies, cosa que endinsaria el turista en la visió d'un producte turístic integral concebut per a la creació de valor per component i com a destí.

Alguns trets molt valorats pels turistes i que cal considerar en la tematització als establiments d'allotjament ubicats en entorns rurals i naturals són⁽¹⁷⁾:

- Proporciona informació que s'ajusta a la realitat (6,51)
- Ubicació en un lloc tranquil i sense soroll (6,35)
- Bon estat de conservació de l'immoble interior i exterior (6,10)
- Adequada integració en el paisatge natural i rural (5,83)
- Comodat de les habitacions (5,58)
- Tracte amable i cordial per part del personal (5,54)
- Jardins i terrasses amb un bon manteniment i mobiliari (5,45)
- Disposar d'equipaments complets (4,72)
- Bona informació sobre serveis, activitats i recursos de l'entorn (4,48)

Els elements de tematització s'han estructurat a través d'un check-list basat en un agrupament per tipologia i accions. Es tracta d'un menú ampli, encara que no exhaustiu, d'accions que un promotor pot implementar al seu establiment. A continuació s'exhibeix, de forma bàsica, una línia metodològica a seguir, articulant accions de cada tipologia concreta.

(17) Fernández Hernández, 2012. Cadascun dels ítems ha estat valorat en una escala de 1 (gens importants a 7 (molt important)

Taula 4: Matriu d'elements tematitzables en un establiment d'astroturisme

TIPOLOGIA	ACCIÓ	DESCRIPCIÓ
NARRATIVA EXPERIÈNCIA	Libret de l'experiència	Quadernets temàtics amb les orientacions, les experiències, els textos o les indicacions tècniques necessàries, com plànols, decorats, il·luminació, etc. per a la realització de l'experiència turística a l'establiment.
INFRAESTRUCTURA	Construcció establiment	Construccions en forma de cúpules.
	Cúpules	
	Miradors astronòmics	
	Altres: planetaris integrats	
EQUIPAMENTS I MOBILIARI	Entorn	Integració d'edificació. Adequació de la il·luminació.
	Telescopis	Celestron C8 SGT, Celestron CPC 925 GPS, Celestron Omni XLT 150N, Celestron CPC 800 GPS, Nexstar 6 SE, Dobson Meade LB 8" Deluxe Truss, Refractor Orion 100 ED, Celestron Astromaster 70 AZ, Celestron C6 S/GT
	Prismàtics	Celestron Skymaster 15x70, Celestron SkyMaster 25x70, Vixen Ascot 7x50CF, Vixen Ascot 10x50 CF, Vixen OBT81S-A +2 NLV15mm, Celestron UP-Close 10-30x50
	Càmera de fotos	Càmera Canon EOS 550D 18-55 IS, Càmera CCD Imaging Source DBK21AU04.AS
	Ordinadors PC o portàtils	Ordinador Portàtil Acer Aspire 5810TG-734G32Mn
	Ipad	Ipad 2 64GB WIFI, Ipad 2 16GB WIFI 3G
	Medi de transport	Retolació, interpretació facilitada, etc.
	Cuines solars	
	Altres	Sky Quality Meter (SQM), rellotge solar, trípode, GPS, punter làser, projector, pantalla projecció, frontals, muntures, instal·lacions artesanals d'observació, etc.
	Mobiliari	Elements, estil, grandària, color, distribució, etc. Importància en mobles de jardí de les gandules per a l'observació nocturna.
INFORMACIÓ	Pàgina web	
	Suport de reserves	Full de reserves, plànols d'arribada, full d'inscripció, bons, etc.
	Senyalística	
	Fotografies i vídeos	Incorporació d'astrofotografies i vídeos nocturns de l'establiment
	Rebuda i acomiadament	
	Informació sobre les activitats d'oci	Activitats realitzades per tercers relacionades amb la temàtica de la casa, esdeveniments conjunts amb aquestes empreses, etc.
	Biblioteca	
	Fulletes	
	Aplicacions Apps i software	Programes disponibles, descarregables, gratis i de pagament
	Quadern Cel, planisferi	Informació del cel que s'observa en el mes, efemèrides estel·lars, planisferis
PLAQUES I ALTRES	Plafons i cartells	
	Plaques identificatives	
	Gigantografies	
	Fotografies	
	Pòsters	
DECORACIÓ	Cortines	
	Quadres	
	Catifes	
	Tapisseria	
	Roba de llit	
	Tovallols	
	Llums	
	Utensilis de bany	
AMBIENT	Elements decoratius	Gerres, cendrers, mòbils, figures decoratives, etc.
	Llums	Integració de sistema d'il·luminació adaptat
ROL HUMÀ	Olors	
	Col·locació d'elements del jardí	Mobiliari de jardí, espais exteriors, ornamentació i elements decoratius
	Colors i tonalitats de la decoració	
	Fil musical	
	Vestuari personal	
ALTRES SERVEIS DISPONIBLES	Prestataris de serveis	Disposició, qualificació, tracte i relació, domini d'idiomes
	Disposició d'un guia intèrpret especialitzat	
	Vestimenta específica	Forro polar, gorra, guants, accessoris, etc.
	Jocs	Gamificació: jocs disponibles: mòbils, concursos, etc.
	Productes locals i records	Incorporar productes tematitzats de productors locals, informació de regals
Relats incorporats pel promotor	Música tradicional, poesia, literatura, dècimes, etc.	

Font: Elaboració pròpia

Aconseguir una proposta de tematització d'un establiment requereix combinar alguns dels elements considerats en la Matriu d'elements tematitzables en un establiment d'astroturisme. Per tant, no existeix una proposta única, sinó múltiples combinacions possibles en què l'actor principal és el pro-

motor acompanyant de l'experiència com a relator d'una obra d'art en què participen molts artistes. Assegurar una experiència única, extraordinària i memorable per al turista requereix articular un guió de la línia de tematització.

Un guió per a la tematització

Segons la Real Acadèmia Espanyola, tematitzar és «convertir alguna cosa en tema central d'un discurs, text, discussió, obra d'art, etc.». Tots els components de la tematització incideixen en la imatge conjunta aconseguida, raó per la qual l'acció temàtica ha de respondre a un guió preestablert en què el relat inviti el turista a endinsar-se encara més en el tema o història proposada.

Una temàtica es fonamenta en el valor que intenta inspirar al turista i a apuntalar-ne les motivacions i enfortir-ne les percepcions amb relació a les seves expectatives. Per fer-lo sentir immers en un entorn temàtic, en sintonia amb el motiu d'elecció d'una estància o d'unes vacances turístiques, ha de considerar tots els estímuls a l'abast que incideixin en els diferents sentits humans (vista, tacte, olfacte, gust i oïda). La influència en els estats personals de relaxació-exitació, confort-incomoditat, interès-desinterès, absort-despreocupat, etc. pot ser abordada amb la tematització.

Connectar amb una temàtica de conjunt (unitat de producte, grup d'empreses, destí, etc.) forma part de l'objectiu de la tematització i engrandeix la percepció d'una realitat que, d'altra banda, podria aparèixer fragmentada i acabar com «històries explicades a trossos». Incorporar unitat al producte reforça la imatge i contribueix a la generació de sinergies entre diferents operadors d'oferta.

Equipaments i mobiliari

El mobiliari forma part de l'opció d'estil de l'establiment, que pot estar determinat o no a priori per la tematització, i és possible que es doni per fet l'estil, els materials i els colors. És important cuidar la funcionalitat i el confort que aporten, cuidar l'harmonia del conjunt i evitar mobles innecessaris. Peces antigues amb noves funcionalitats, ara decoratives, és una altra opció. La percepció d'amplitud o saturació d'espai de vegades ve determinada per la disposició i quantitat de mobiliari. El mobiliari ha d'harmonitzar amb la decoració i no resultar xocant amb la tematització. Això permet que visualment el turista se senti en un espai concebut amb criteri definit. La incorporació d'equipaments específics de la temàtica d'astroturisme té com a objectiu facilitar en destí eines per a realitzar

Tota experiència requereix una narrativa pròpia i la construcció d'un relat, encara que «la gent no compra productes, sinó les històries que aquests productes representen» i que la mateixa narrativa es converteix en una poderosa eina de comunicació, poder i control, amb una gran penetració en el màrqueting digital a través de la narrativa transmedia. D'una manera més o menys elaborada, un establiment d'astroturisme ha de disposar d'un «llibret de l'experiència» amb l'orientació, els textos o les indicacions necessàries per a la realització de l'experiència turística a l'establiment.

En aprofundir en la tematització, són coneguts els casos d'establiments la temàtica dels quals es plasma en la arquitectura mateixa de l'edificació. La recuperació de narratives medievals realitzades en castells o modernes activitats enoturístiques que tenen lloc en sumptuoses edificacions inspirades en la vitivinicultura. No és freqüent trobar establiments adaptats a l'astroturisme, encara que cada vegada més es troben infraestructures que complementen les edificacions i els entorns d'allotjaments tradicionals per a la pràctica astroturística. És el cas de construccions en forma de cúpules o la ubicació de petites cúpules d'observació per a guardar-hi telescopis. Sens dubte, aquestes infraestructures poden ser, encara que no imprescindibles, un punt de partida de tematitzacions d'astroturisme.

una experiència més completa al turista. Aquests equipaments estan en canvi constant com la mateixa tecnologia. L'accés a telescopis portàtils, càmeres fotogràfiques, prismàtics, ordinadors portàtils, tauletes tàctils, entre d'altres coses, és una opció per a l'establiment. Conèixer a priori la disposició de coneixements en el maneig d'equips per part dels turistes ha de ser una condició prèvia tenint en compte la complexitat o el caràcter específic d'alguns d'aquests aparells. Trobar-los a completa disposició, sota petició, sota petició amb algun tipus de garantia o prestats comercialment per tercers són fórmules que es poden arbitrar. En l'Annex II es troba un document tipus en el moment de l'entrega d'equips d'observació astronòmica.

Informació

Tot el procés de l'experiència per la qual transita un turista es va nodrint amb aportacions d'informació. El criteri fonamental de tota informació és la veracitat i que s'ajusti a la realitat, però, a més a més, la informació constitueix un component central de l'opinió i de la imatge que es creen els turistes del producte o destí al que acudeixen. Tant abans, durant, com després del viatge de vacances, la informació es fa present de diverses maneres i és susceptible de ser tematitzada. Tota la informació ha d'estar integrada en una estratègia de comunicació que respongui als criteris de tematització que s'hagin definit. El portal web constitueix, cada vegada més, un dels recursos amb què el turista coneix el producte o el destí i també les xarxes socials amb què l'entitat es fa present en el món digital. El fullet, la targeta de presentació o el flyer publicitari són suports que cal tenir en compte. Els suports documentals o digitals de les reserves (formularis de reserves, bons, plànols d'arribada, fulls d'inscripció) ja poden ser portadors dels conceptes que es transmeten en la tematització. L'element d'imatge i diferenciació imprescindible és el que identifica el producte amb la seva pròpia temàtica, cosa que acostuma a realitzar-se a través del logotip propi o del logotip específic de la temàtica utilitzada. A partir d'aquest element, tots els components de senyalística són components capitals de la tematització, tant perquè poden contenir el logotip o símbol, com perquè poden identificar espais (l'establiment, les habitacions, sales, etc.) amb noms al·lusius a l'eix de tematització utilitzat. La senyalística constitueix un element diferencial de la proposta temàtica: habitacions, sales, senderes, indicacions cap a llocs, etc. poden ser objecte d'ús temàtic.

La rebuda del turista es pot dur a terme tenint en compte un protocol d'informació bàsic, però, a més a més, pot consi-

derar un fil argumental i d'informació de benvinguda coherent a la línia temàtica utilitzada. A part de l'educació i l'amabilitat esperades, el nostre tema s'ha de fer present de manera natural. En funció del tipus d'establiment, això es veu reforçat per elements decoratius tematitzats com pot ser el clauer de la casa, de l'habitació, el menú del restaurant, la documentació de l'hoste, etc. Així mateix, l'acomiadament, a més de tots els aspectes funcionals que requereix i de l'agraïment per l'estància efectuada, ha de tenir present identificar el grau de satisfacció aconseguit, els aspectes que contribuiran a la millora de l'estància, l'èmfasi sobre el sentiment de vivència i la disponibilitat per a contactes posteriors.

Disposar d'un menú d'informació tipus «Carpeta d'Informació» sobre els recursos i les activitats d'oci al destí i de les empreses que ho presten, en particular les relacionades amb la temàtica de l'establiment i aquells en les quals hi participi realitzant esdeveniments conjunts amb altres empreses o professionals. A part de la informació, facilitar la reserva de les activitats contribueix a integrar la cadena de valor i afavorir la venda creuada. A més, és una font potencial de sinergies i de desenvolupament de noves experiències híbrides.

L'establiment pot tenir una petita biblioteca o fons documental sobre la temàtica accessible als turistes. Algun està disponible sota petició perquè és d'un gran valor. En astro-turisme, llibres d'iniciació a l'astronomia, il·lustratius de les constel·lacions, de la mitologia, astrofotografies, etc. poden contribuir a afavorir-ne l'interès. S'han de tenir en compte algunes eines específiques d'interpretació de la nit com els planisferis.

Plaques i altres

Les plaques identificatives acrediten la personalitat de l'establiment, tant els suports identificatius de caràcter oficial com els adoptats de forma voluntària i que es constitueixen en segells distintius o certificacions de qualitat obtingudes. La placa de l'establiment turístic i la placa que reconeix la pertinença a un determinat club de producte han de trobar-se en llocs visibles. Els plafons a l'establiment poden formar part de la línia de tematització, ja sigui perquè introdueixen i visibilit-

zen l'existència de la tematització o perquè recullen elements explicatius específics. Poden variar en grandària, forma, materials, etc., però s'han d'integrar a l'espai, interior o exterior, d'una manera natural. La incorporació de gigantografies, fotografies, quadres o pòsters ajuden a la tematització. Sempre cal vigilar que el seu objectiu no sigui ocupar espais i «omplir», sinó qualificar-los com a complement d'informació. El nom d'una constel·lació recollit en el cartell identificatiu d'un espai associat a una imatge d'aquesta constel·lació en contribueix al valor.

Decoració

La decoració ha de considerar l'espai com un tot i integrar els diversos elements de manera harmònica respectant els estils i les tendències que es pretenen aconseguir. La tipologia edificatòria de l'establiment és el primer element que cal considerar a partir del qual es construeix una línia decorativa. Els materials de revestiment de la paret, els enrajolats i la incorporació de fusta i vidre contribueixen a donar personalitat al recinte. Els acabats artesanals, funcionals o barrocs també influeixen. El mobiliari és el següent element tangible que s'ha

de conjugar amb la tipologia edificatòria sota una línia argumental en què cal mantenir la coherència. Les peces úniques, artesanals o d'autor reforcen la personalitat buscada. Les estances recobren prestància quan s'incorporen, si escau, les cortines i catifes que han de fer joc amb la resta del mobiliari i de la decoració. El joc de contrast i concordança ha de tenir-se en compte en l'ús dels colors, que pot provocar com a resultat canvis de percepció de l'espai (grandària, enfarfegament, transparència, etc.). Les tapisseries complementen aquesta

estratègia. A això, cal afegir-hi les característiques de lluminositat dels espais, les diferents combinacions que suggereixen la il·luminació, el tipus de llums, l'estil, la forma, el suport i el color. Els quadres, els retrats, les imatges, etc. a la paret poden tenir un paper protagonista perquè centren amb més precisió la identitat temàtica que pretenem aportar. Tots els elements decoratius i ornaments poden captar l'interès basat en

motivacions diverses: des d'estris històrics fins a elements moderns i funcionals com atuells, portaespelmes, cendrers, etc. La llenceria i en general els elements de teixit utilitzats per a cobrir, complementar o decorar (coixins, vànoves, tovalloles, tuls, etc.) uneixen tota la proposta temàtica que s'hagi realitzat i aporten més consistència a la imatge visual que s'hagi traçat.

Ambient

L'ambient de l'establiment ve determinat pels colors que informen del conjunt, la il·luminació, les combinacions de llums i ombres, l'aspecte natural o artificial que transmet, les olors que caracteritzen l'espai, la sonoritat, el silenci, la incorporació d'opcions de melodies adequades, etc. La relació i

l'intercanvi entre les persones que participen en l'experiència contribueixen de la mateixa manera a generar un ambient favorable a una experiència positiva. L'ambient creat en un espai genera un entorn escènic. Diverses combinacions dels mateixos elements poden produir escenaris diferents.

Rol humà i altres serveis

La participació del personal en l'activitat de l'establiment és definitiva. A part d'una atenció basada en un tracte agradable, educat i professional, la disposició de coneixements d'astronomia, encara que siguin bàsics, per part de tot el personal ha de tenir-se en compte. No només el personal especialista en astronomia presta uns serveis concrets, sinó que la idea de l'astroturisme ha d'impregnar l'equip humà en conjunt.

Tan bon punt la idea és optar per una temàtica definida, s'obre tot un ventall de possibilitats. El límit es troba en la creativitat dels promotors. La combinació d'activitats, arts,

espais basats en escèniques diverses, la utilització de suports multimèdia i software permet hibridar propostes per aconseguir combinacions permanentment innovadores. A més, l'establiment ha de concebre un lloc precís, un espai basat en la seva pròpia identitat i diferenciació, amb segell corporatiu, adaptat a la temàtica de l'astroturisme, atractiu en si mateix, que serveixi de reclam als turistes i que es presti a fer funcions de fotocall. Aquest és el racó que haurà de navegar per les xarxes socials, entre els prescriptors de l'establiment, i ser-ne senya d'identificació.

ACCIONS DE TEMATITZACIÓ

Accions de cost bàsic i altres

En aquesta secció es donen a conèixer amb més detall tipus d'activitats de tematització que es poden dur a terme als establiments d'astroturisme. Les taules número 5 i 6 recullen, respectivament, algunes accions de tematització de

referència. En primer lloc, es troben aquelles accions de tematització que poden ser abordades amb un cost bàsic i fins i tot sense cap tipus de cost i, a continuació, altres accions que requereixen una despesa o inversió.

Taula 5: Exemples d'astrotematització de cost bàsic

TIPOLOGIA	ACCIONS D'ASTROTEMATITZACIÓ DE COST BÀSIC
Narrativa de l'experiència	Elaboració d'un «Libret de l'experiència astroturística» que es pot viure a l'establiment.
Equipament i mobiliari	Fabricació d'elements artesanals basats en les necessitats de la interpretació del cel. P. ex.: rellotge solar, petits miradors als voltants de l'establiment, etc.
Informació	Creació d'un «Quadern del Cel» amb incorporació d'un planisferi o l'elaboració artesanal de plànols estel·lars des de l'establiment per a cada estació.
Informació	Preparació dels suports d'informació i reserves amb informació temàtica (webs, fullets, fulls de reserves, plànols d'arribada a l'establiment, menús, targetes de presentació, etc.).
Informació	Incorporar el software d'astroturisme disponible en algun hardware que disposi l'establiment (ordinador portàtil, tauletes tàctils, etc.).
Informació	Creació d'una biblioteca d'astronomia amb una estratègia d'acumulació de fons (llibres, revistes, fullets, etc.)
Decoració	Desenvolupament d'un concepte i incorporació d'elements d'ús funcional i de decoració alineats amb la temàtica celest (actualment el mercat ofereix infinitat d'articles: vaixelles, llums, llenceria, elements decoratius, etc.).
Ambient	Creació d'un entorn exterior agradable com a resultat de la col·locació de mobles i elements de jardí, la il·luminació i la disposició d'espais d'observació (gandules, petit mirador, etc.).
Rol humà	Aprenentatge, per part dels promotors dels establiments, de relats vinculats amb el patrimoni del cel, l'astronomia cultural popular. A part d'autoaprenentatge, seria útil un programa de formació específic.
Altres serveis disponibles	Incorporació de productes gastronòmics tematitzats (rebosteria, vins, etc.) subministrats per proveïdors externs.
Altres serveis disponibles	Desenvolupament de línies d'economia col·laborativa amb intercanvi de serveis entre promotors d'astroturisme o venda creuada (guies i allotjament, guies i transport, allotjament i transport, etc.)

Font: Elaboració pròpia

Taula 6: Exemples d'altres accions d'astrotematització




TIPOLOGIA	ALTRES ACCIONS D'ASTROTEMATITZACIÓ
Infraestructura	Creació d'una infraestructura d'observació (petit observatori, mirador astronòmic, amb un cost en funció de les característiques) o compra d'un mòdul de suport (cúpula d'observació)
Equipament i mobiliari	Incorporació de telescopis i d'altre instrumental d'observació o complementari a l'establiment
Informació	Creació d'elements de senyalística amb temàtica astronòmica
Informació	Vídeos dels establiments integrats en paisatge nocturn amb time lapse i astrofotografies
Plaques i altres	Col·locació de plafons astronòmics explicatius a l'exterior dels establiments
Plaques i altres	Impressió d'astrofotografies professionals en diversos suports: gigantografies, quadres, pòsters, etc.


Font: Elaboració pròpia


Exemples de tematització

Per contribuir a sistematitzar algunes propostes, es presenta en forma de fitxa un conjunt d'accions de tematització agrupades segons la seva tipologia.

<p>FITXA: 1</p>	<p>ACCIÓ: Llibret de l'experiència.</p>	<p>INTERÈS: Realització d'una descripció de la temàtica astronòmica que desenvolupa l'establiment i de la seva motivació.</p>
<p>TIPOLOGIA: Narrativa de la experiència I</p>		
 <p>Casa Rural Villa Asunción Isla de La Palma</p>		
<p>DESCRIPCIÓ: Realització d'un quadernet temàtic amb les orientacions, els textos, la descripció de l'experiència o les indicacions tècniques necessàries, com desenvolupament de les activitats, història de la temàtica de l'allotjament, justificació de la decoració, la il·luminació, etc., plànols descriptius d'allò tematitzat, per a la realització d'una narrativa de l'experiència turística a l'establiment. El cost inclou l'elaboració del text i l'edició impresa o digital del fullet.</p>		
<p>CRÈDITS: Casa Villa Asunción (). Illa de La Palma – Canàries.</p>		

<p>FITXA: 2</p>	<p>ACCIÓ: Llibret de l'experiència. Quadernet temàtic d'astroturisme practicable des de l'allotjament.</p>	<p>INTERÈS: Realització d'una guia bàsica introductòria de l'astroturisme fàcilment practicable a l'establiment i al destí.</p>
<p>TIPOLOGIA: Narrativa de la experiència II</p>		
 <p>GUÍA DE OBSERVACIÓN ASTRONÓMICA CASA CELESTE</p>	 <p>EL PLANISFERIO THE PLANISPHERE DIE STERNKARTE</p>	 <p>LA ASTROFOTOGRAFÍA ASTROPHOTOGRAPHY DIE ASTROFOTOGRAFIE</p>
<p>DESCRIPCIÓ: Realització d'un quadernet temàtic amb les orientacions, els textos, la descripció de l'experiència o les indicacions tècniques necessàries, com desenvolupament de les activitats, història de la temàtica de l'allotjament, justificació de la decoració, la il·luminació, plànols del que hi ha, etc., per a la realització d'una narrativa de l'experiència turística a l'establiment. El cost inclou l'elaboració del text i l'edició impresa o digital del fullet.</p>		
<p>CRÈDITS: Casa Celeste (). Illa de La Palma – Canàries.</p>		

FITXA: 3	ACCIÓ: Construcció d' establiment d'allotjament en forma de cúpula.	INTERÈS: Genera una imatge de presència holística del producte en l'experiència.
TIPOLOGIA: Infraestructura I		
		
<p>DESCRIPCIÓ: Creació de la infraestructura de l'allotjament en forma de cúpula, que facilita condicions d'observació del cel a través de lluernes i finestres al cel.</p>		
<p>CRÈDITS: Elqui Domos – Xile (). Foto: Carlos Fernández.</p>		

FITXA: 4	ACCIÓ: Construcció o ubicació a l'establiment de cúpules per a l'observació d'estrelles.	INTERÈS: Facilita una observació astronòmica més còmoda, especialment en aquelles zones en què el fred nocturn és intens, i assegura millor els equips.
TIPOLOGIA: Infraestructura II		
		
<p>DESCRIPCIÓ: Construcció d'una cúpula o instal·lació d'una petita cúpula prefabricada per a l'observació astronòmica als voltants de l'allotjament.</p>		
<p>CRÈDITS: Foto 1 – 3 (foto: Carlos Fernández).</p>		

FITXA: 5	ACCIÓ: Construcció o adequació d'espais com miradors astronòmics als allotjaments.	INTERÈS: Identifica l'establiment amb el cel com a recurs patrimonial d'interès. Identifica un espai per les seves característiques adequades per a l'observació i crea un entorn específic per a l'experiència.
TIPOLOGIA: Infraestructura III		
		
DESCRIPCIÓ: Construcció o adequació d'un espai específic per a l'observació astronòmica amb finalitat de mirador.		
CRÈDITS: Foto 1: Casa El Pósito (foto: Antonio Juan Brito). Foto 2: Casa Villa Asunción. Foto 3: Casa Carlota (fotos: Carlos Fernández).		

FITXA: 6	ACCIÓ: Ubicació d'un planetari (portàtil o no) als voltants d'un establiment.	INTERÈS: Permet una explicació exhaustiva del cel i endinsa el turista en l'experiència. Resulta adequat per a plans B quan la meteorologia no acompanya.
TIPOLOGIA: Infraestructura IV		
		
DESCRIPCIÓ: La ubicació d'un planetari serveix de suport a les activitats d'astroturisme que es prestin en un establiment. Permet la realització d'un apropament simulat als elements celestes i pot servir de pla B en cas que les condicions meteorològiques siguin adverses.		
CRÈDITS: Casa Villa Asunción (foto: Carlos Fernández).		

FITXA: 7

TIPOLOGIA: Infraestructura V


ACCIÓ: Adequada ubicació de l'edificació i integració en el medi que permet el gaudi de la nit estrellada i el desenvolupament d'una identitat vinculada al concepte. Estudi d'una il·luminació coherent amb la proposta de protecció de la qualitat lumínica del cel. Reforçament de la singularitat de l'establiment en el paisatge.

INTERÈS: Els establiments tenen una ubicació determinada, no és una elecció. La posada en valor dels elements que afavoreixen la integració amb el medi (il·luminació, colors, plantes, etc.) afavoreix la imatge i forma part de l'atractiu.






DESCRIPCIÓ: L'entorn de l'establiment és un aspecte essencial de l'experiència turística. Mantenir una harmonia edificatòria amb el medi circumdant i tenir una estratègia d'il·luminació adequada per a la protecció de la qualitat lumínica del cel nocturn són arguments que s'incorporen a la tematització de l'establiment.

CRÈDITS: Foto 1: Casa El Níspero (foto: Juan Antonio González). Foto 2: Casa Villa Asunción (foto: Carmelo González). Foto 3: Casa Neólida (foto: Juan Antonio González). Foto 4: Casa El Pósito (foto: Juan Antonio González).

FITXA: 8	ACCIÓ: Incorporació de telescopis portàtils com a equipament temàtic dels establiments turístics.	INTERÈS: Facilita als turistes experts en astronomia un servei valuós. Amb això, evita desplaçaments incòmodes o difícils.
TIPOLOGIA: Equipaments i mobiliari I		
		
		
DESCRIPCIÓ: La incorporació d'un telescopi com a prestació de servei d'un allotjament turístic és un valor afegit en la tematització. Aquest telescopi pot ser de lliure disposició a l'allotjament, estar subjecte a petició o cedit amb algun tipus de garantia o arrendament. A més a més, el servei pot realitzar-se amb un guia especialitzat. En l'Annex II es disposa una fórmula documentada per a l'entrega amb garantia d'aquest tipus d'equipament perquè els clients en facin un ús directe.		
CRÈDITS: Foto 1: Casa Carlota (foto: Carlos Fernández). Foto 2: Casa Villa Asunción (foto Carlos Fernández). Foto 3: Casa El Colmenero (foto: Daniel López). Foto 4: Casa Nacientes (foto: Ana Rodríguez).		

FITXA: 9	ACCIÓ: Col·locació als establiments de rellotges solars d'elaboració artesanal o prefabricats.	INTERÈS: Facilita als turistes experts en astronomia un servei valuós. Amb això, evita desplaçaments incòmodes o difícils.
TIPOLOGIA: Equipaments i mobiliari II		
		
DESCRIPCIÓ: Construcció de forma artesanal, amb la tècnica adequada, d'un rellotge solar. Comprendre'n la tècnica per explicar-la als turistes és un recurs interpretatiu d'interès.		
CRÈDITS: Casa El Pósito. Illa de La Palma – Canàries. (Foto: Antonio Juan Brito Leal).		

FITXA: 10	ACCIÓ: Integar prismàtics, portàtils o tauletes tàctils, entre altres coses, com a elements de suport a l'observació nocturna.	INTERÈS: La incorporació d'equips fàcils de manejar i que permeten l'accés a informació en línia és un recurs molt valorat. Els prismàtics permeten veure elements estel·lars inapreciables a simple vista. Programes com Stellarium són molt útils i fàcils de manejar.
		
<p>DESCRIPCIÓ: Els prismàtics són pràctics i fàcils de manejar i permeten rastrejar el cel nocturn de gust. A més, amb el suport d'un planisferi o el suport d'algun programa informàtic a través d'Ipad o d'un smartphone poden localitzar-se objectes celestes i gaudir-ne de l'observació.</p>		
<p>CRÈDITS: Foto 1: Casa Carlota. Foto 2: Casa San Sebastián. (Fotos: Carlos Fernández).</p>		

FITXA: 11	ACCIÓ: Disposició de mobiliari que ofereixi confort, respongui a una estètica i integri els elements estel·lars al recinte.	INTERÈS: Reforça la imatge del producte que els allotjaments tinguin un espai consagrat a la temàtica, en la qual, a part d'un mobiliari de confort, hi hagi la biblioteca, els equipaments, etc.
		
		
<p>DESCRIPCIÓ: Crear espais harmònics i confortables inspirats en la temàtica astroturística repercutirà en una millora de la satisfacció amb l'estància i el gaudi de l'experiència.</p>		
<p>CRÈDITS: Foto 1: Casa Villa Asunción (foto: Carlos Fernández). Foto 2: Casa Carlota (foto: Miguel Ángel López). Foto 3: Casa El Pósito (foto: Ana Rodríguez). Foto 4: Casa Carlota (foto: Carlos Fernández).</p>		

FITXA: 12**ACCIÓ:** Suport de reserves, plànols d'arribades, etc.**INTERÈS:** Des d'abans de l'arribada del turista al destí s'està introduint el concepte temàtic, cosa que pot generar interès i repercutir en les expectatives.**TIPOLOGIA:** Informació I

Villa de Mazo

Los Canarios

¿De donde cayó esta estrella?

VILLA DE MAZO

Casa Rural El Pósito
Callejones, 91
38738 Villa de Mazo
La Palma
Coordenadas GPS:
28° 36' 10.13" N
17° 46' 10.39" W

Entrega las llaves:
Gloria, Tel: 687 203 029

*Miro al nord no hi ha error
i veig l'estrella polar
l'Osa Menor va a girar
amb sa germana Major.
El Dragó seguidor
vol atrapar la Girafa
Cassiopea es desplaça
desitjant veure Cefeú
en forma de «Y» és Perseu
que demana entrar a casa.*

Villa de Mazo

Los Canarios

¿De donde cayó esta estrella?

VILLA DE MAZO

Casa Rural El Pósito
Callejones, 91
38738 Villa de Mazo
La Palma
Coordenadas GPS:
28° 36' 10.13" N
17° 46' 10.39" W

Entrega las llaves:
Gloria, Tel: 687 203 029

*Cap al sud hi ha Escorpió
i a sa cua Sagitari
preparant tot l'escenari
per començar la funció.
Antares en situació
el repartiment conforma
Telescopi, Altar i Norma
i el Llop sempre temerari
veu la Serp del Serpentari
amb sols Lliura no es confor-
ma.*

DESCRIPCIÓ: Sobre el plànol d'arribades a l'establiment, i segons les estacions, s'incorporen elements astrotèmatics. A la pàgina web de l'allotjament i juntament amb altra informació astronòmica d'interès, el turista, des del primer moment, pot trobar-hi dècimes al·lusives a cadascuna de les constel·lacions, elaborades pel promotor de l'establiment. La finalitat és facilitar-ne la memorització.

CRÈDITS: Foto 1 – 4: Casa El Pósito (foto: Asociación Turismo Rural Isla Bonita – Antonio Juan Brito Leal). Text: «Constel·lacions en vers per Antonio Brito» (autor: Antonio Juan Brito Leal). (<http://www.casauraleposito.es/constelaciones-en-vers/>)

FITXA: 13**TIPOLOGIA:** Informació II**ACCIÓ:** Senyalística, planisferis, biblioteca, etc.**INTERÈS:** Disposar d'una font diversa d'elements d'informació en la tematzació ajuda a respondre a diferents motivacions dels turistes i contribueix a crear-los nous centres d'interès.

DESCRIPCIÓ: Una gran varietat d'elements d'informació poden nodrir la curiositat del turista. Una senyalística adequada en el context d'una història de l'establiment pot dur a l'associació d'idees; materials complementaris d'informació astronòmica, com calendaris lunars, planisferis, etc. ajuden a aprofundir en la temàtica i generar noves inquietuds. Tenir una biblioteca, encara que sigui petita, consagrada a l'astroturisme fa entendre també la fortalesa de la proposta temàtica.

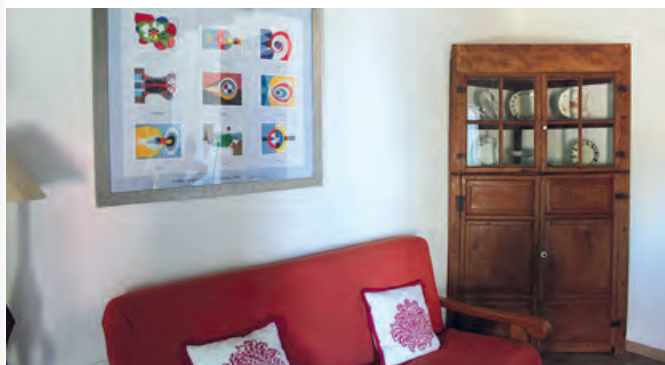
CRÈDITS: Foto 1 – 6 (foto: Carlos Fernández).

FITXA: 14

TIPOLOGIA: Plaques i altres

ACCIÓ: Plafons, plaques, gigantografies, fotografies, pòsters, entre d'altres.

INTERÈS: Diferents tipus de suports visuals contribueixen a la informació i a la creació d'imatge; aporten informació i connecten amb valors i elements locals que permeten captar i/o generar interessos en el turista.



DESCRIPCIÓ: Una ampla varietat d'elements donen suport a la tematització a través de diferents formats i suports visuals.

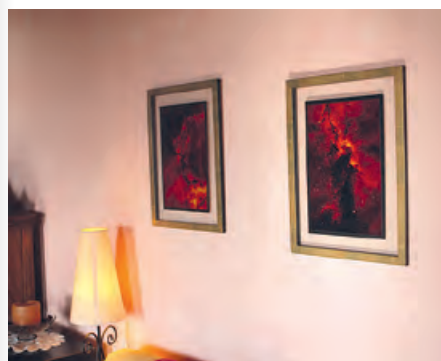
CRÈDITS: Fotos 1 – 8 (fotos: Carlos Fernández).

FITXA: 15

TIPOLOGIA: Decoració

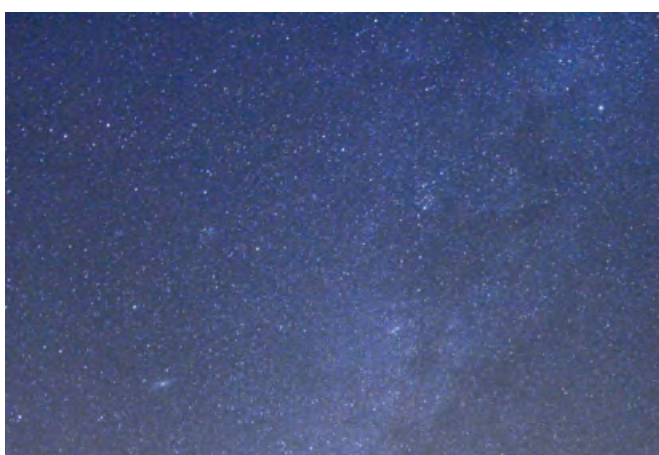
ACCIÓ: Incorporació d'elements decoratius, quadres, llums, etc., tant funcionals com accessoris.

INTERÈS: La decoració fa present en tot moment la temàtica estimulant els sentits, alhora que ajuda a integrar de forma natural l'astroturisme en el dia a dia.



DESCRIPCIÓ: Elecció d'aquells elements decoratius que millor s'adaptin i combinin amb les característiques de l'espai per crear un ambient determinat.

CRÈDITS: Fotos 1 – 12: Elements de decoració (fotos: Carlos Fernández).

FITXA: 16**TIPOLOGIA:** Altres serveis disponibles**ACCIÓ:** Tinença de records, regals, productes agroalimentaris a disposició dels clients al destí i que poden ser oferts o se'n pot tenir informació a l'establiment.**INTERÈS:** El record prolonga l'experiència gaudida durant l'estància turística un cop finalitzada, raó per la qual disposar d'una ampla gama d'articles vinculats a la proposta temàtica connecta no només amb el destí, sinó també amb l'experiència astroturística viscuda.**DESCRIPCIÓ:** Realitzar un treball d'implicació amb la temàtica amb empresaris de diversos productes per intentar incorporar-los a l'estratègia global de tematització. Els promotors de productes locals tradicionals poden tematitzar tant els productes com les activitats de nova creació.**CRÈDITS:** Fotos 1 – 6: Altres serveis i elements tematitzats (fotos: Carlos Fernández).



CONCLUSIONS

La tematització d'establiments d'astroturisme es circumscriu a una estratègia d'innovació de producte que consisteix a optimitzar el valor de l'experiència que el turista viu al destí i a l'establiment, intentant enfortint-ne el caràcter extraordinari, únic i memorable.

Aquesta tematització opera per al conjunt dels agents del territori, ha de ser una actuació integral i holística i en millora els efectes com més extensa n'és la difusió entre el col·lectiu. Una bona coordinació i cooperació és precisa per a garantir-ne l'èxit. Respon a una acció planificada que afecta totes les fases del viatge, la activitat o l'experiència. No és, per tant, una actuació aïllada, sinó la interrelació d'un conjunt d'accions que es realitzen a l'establiment i que s'estenen a altres actors de l'oferta local per millorar sinèrgicament la imatge de conjunt.

La base de la tematització és el coneixement de la temàtica, i si és possible, amb una base sòlida, raó per la qual la familiarització i la capacitació en astroturisme, almenys a un nivell bàsic, és un prerrequisit del producte. Això no opera igual a tots els nivells al destí. En uns casos es disposarà de personal especialitzat per a determinades activitats, com la realització

de circuits nocturns d'observació astronòmica o astrofotografia, i en d'altres, els coneixements d'astronomia han de permetre a un prestador de serveis facilitar als turistes unes orientacions bàsiques.

Seguir una llista de comprovació (check-list) facilita la tasca de tematització, que sempre serà oberta, creativa, respondrà als interessos i a les motivacions dels promotors i a les característiques i a la identitat de l'establiment en el marc del seu territori. Així, doncs, una bona barreja d'accions de tematització no és la que més elements consideri, sinó la que millor s'adeqüi a un guió i una narrativa pensats i dissenyats per l'establiment. El suport de personal expert pot ser necessari per a aquesta finalitat.

Un territori que tingui característiques apropiades per a l'observació del cel, una proposta temàtica de producte turístic ben definida, un disseny comercial estratègic, un grup promotor actiu i compromès, una adequada cooperació públicoprivada, ben arrelat entre la seva població i coherent amb els valors i recursos patrimonials restants que té, disposa de les condicions d'èxit per a destacar en la lliga de les estrelles que es juga en l'astroturisme.

BIBLIOGRAFIA

Referències bibliogràfiques

ASTROTURISMO CHILE (2016): Estudio sobre la demanda astroturística en Chile, Astroturismo Chile: Plan de desarrollo y herramientas de competitividad para transformar a Chile en destino de turismo astronómico de excelencia. Bien Público para la Competitividad Nacional. Proyecto CORFO 14BPC4 – 28594, Santiago de Chile. Disponible a: <http://astroturismochile.cl/wp-content/uploads/2016/05/Estudio-de-Demanda-Astroturismo.pdf>

CÁNOVES, G., HERRERA L. i BLANCO A., (2005): Turismo rural en España: Un análisis de la evolución en el contexto europeo, Cuaderno de geografía, nº 77, pp. 41 – 58.

CARBALLO FUENTES, R., MORENO-GIL, S., LEÓN GONZÁLEZ, C. i BRENT RITCHIE, J. R. (2015): La creación y promoción de experiencias en un destino turístico. Un análisis de la investigación y necesidades de actuación, Cuadernos de Turismo, nº 35, pp. 71-94.

FAYOS-SOLÁ, E., MARÍN, C. i JAFARI, F. (2014): Astrotourism: No requiem for meaningful travel, The Tourism Intelligence Forum, nº 4, vol. 12, pp. 663-671.

FERNÁNDEZ HERNÁNDEZ, C. (2012): Preferencias del turista rural de la Isla de La Palma, Asociación de Turismo Rural Isla Bonita, illes Canàries.

FERNÁNDEZ HERNÁNDEZ, C., DÍAZ PÉREZ, F., JIMÉNEZ GONZÁLEZ, V. (2010): Estrategias de innovación en turismo rural como producto maduro, en: Hernández Martín, R. i Santana Talavera, A. (coords.) (2010): Destinos maduros ante el cambio. Reflexiones desde Canarias, Instituto Universitario de Ciencias Políticas y Sociales de la Universidad de La Laguna, Tenerife, pp. 71 – 91.

FERNÁNDEZ HERNÁNDEZ, C., LEÓN, C. J., ARAÑA, J. E. i DÍAZ PÉREZ, F. M.: Market segmentation, activities and environmental behaviour in rural tourism, *Tourism Economics*, 11/2015 - DOI:10.5367/te.2015., 2015. ISSN 1354-8166.

FERNÁNDEZ HERNÁNDEZ, C., ARAÑA PADILLA, J. i LEÓN GONZÁLEZ, C. J. (2013): Estudio del producto de astroturismo en la isla de La Palma, Asociación Ecointur, Santa Cruz de Tenerife.

FUNDACIÓN STARLIGHT (2015): Application Pack. Casas y Hoteles Rurales Starlight. Fundación Starlight. Disponible a: <https://propuesta100513.files.wordpress.com/2014/05/casas-y-hoteles-informaciocc81n-ley-datos-22.pdf>.

GONZÁLEZ, M. i LEÓN, C. (2010): Turismo Sostenible y Bienestar Social – Cómo innovar esta industria global, Erasmus Ediciones, Barcelona, Espanya.

JENNINGS, G. (2006): Perspectives on quality tourism experiences: An introduction, en Jennings G. i Nickerson N. P. (eds.): *Quality Tourism Experiences*, pp. 1-22, Burlington.

KOTLER, P., BOWEN, J., MAKENS, J., RUFÍN MORENO, J. i REINA PAZ, M. D. (2004): *Marketing para turismo*, Pearson Educación, Madrid.

OTERO, A. i GONZÁLEZ, R. (2011): Reflexiones sobre la generación de experiencias significativas como clave de la competitividad de destinos turísticos, *Revista Electrónica CECIET*, ISSN L 1852 4582, any 1, vol. 1.

PINE II, B. J. i GILMORE J. H. (1998): Welcome to the experience economy, *Harvard Business Review*, vol. Juliol-Agost, 1998.
RAMZY, A. (2006): What's in a name? How stories power enduring brands, a Silverman, L. L. (dir.), *Wake me up when the Data is Over. How organizations use stories to drive result*, Jossey-Bass, San Francisco.

RICHMON, A.M. (2006). The night sky: our most valuable, but vanishing, cultural resource, a Bostwick T. W. i Bates B. (eds.): *Viewing the sky through past and present cultures*, Pueblo Grande Museum Anthropological Papers, nº 15, pp. 453-461, Phoenix.

SALMON, C. (2008): *Storytelling. La máquina de fabricar historias y formatear mentes*, Península, Barcelona.

Pàgines web

<http://astroturismochile.cl>
<https://fundacionstarlight.org/>
<http://starsislandlapalma.es>

Annex 1. Requisits per a certificar-se com a casa rural o hotel rural Starlight

La Fundación Starlight estableix el procediment per a la certificació d'un establiment com a Casa Rural Starlight o Hotel Rural Starlight (Fundación Starlight, 2015) .

Per a obtenir-la, l'establiment ha de remetre a la Fundación Starlight una documentació de sol·licitud específica (Application Pack) emplenada, que prèviament la Fundación remetrà a qui desitgi dur a terme el procés de la Certificació, i que permetrà avaluar els següents capítols:

Qualitat d'allotjament: Una Casa o un Hotel Rural Starlight ha de tenir un nivell de qualitat com a establiment turístic. En aquest sentit, la Fundación tindrà en compte la qualificació oficial que tingui l'establiment.

Adhesió formal a la Declaració Starlight de La Palma : És condició prèvia acompanyar la documentació de sol·licitud específica (Application Pack) corresponent amb l'adhesió formal als valors expressats en la «Declaració de La Palma» (2007).

Compliment d'altres requisits:

- Vetllar per mantenir la qualitat del cel dels voltants i denunciar les transgressions que puguin provenir d'una il·luminació irresponsable.

- Tenir com a mínim un telescopi nocturn per posar-lo a disposició dels clients –o disposar dels serveis d'algun astrònom/ associació astronòmica– i d'aquesta manera facilitar possibles observacions en les nits clares. Aquest servei pot ser gratuït o de pagament, segons l'establiment.

- Disposar d'un nombre de prismàtics suficient i proporcional al nombre de llits.

- Tenir material orientador sobre el cel nocturn (planisferis, cartes del cel, etc.) per a facilitar les observacions i la identificació d'objectes.

- Oferir una bona informació sobre activitats astronòmiques de l'entorn, com rutes de les estrelles o excursions programades a observatoris propers en aquells llocs on n'hi hagi.

- Difondre permanentment la informació que rebim de la Fundación Starlight o d'altres institucions referent a esdeveniments astronòmics observables (eclipsis, alineacions, pas de cometes, etc.).

- Tenir iniciativa per a organitzar activitats (tallers d'astrofotografia, nits de les estrelles, activitats específiques de cap de setmana, etc.).

- Disposar de personal, propi o extern, que tingui formació com a guia o amb coneixements per ajudar als clients en la interpretació del cel i en l'ús dels instruments disponibles.

- Informar als usuaris o visitants interessats d'algun mètode senzill per a mesurar la contaminació lumínica.

Procediment i cost:

El primer pas per a iniciar el procediment implica haver llegit aquest document i enviar una sol·licitud per escrit a la Fundación Starlight a l'adreça de correu electrònic:

Un cop rebuda aquesta sol·licitud, la Fundación enviarà la informació sobre el procés concret de certificació i el formulari de preinscripció (Application Pack).

Quan s'hagi emplenat la documentació de sol·licitud específica (Application Pack), es remetrà a la Fundación, juntament amb tota la informació sobre l'allotjament que es pretén certificar (dotacions, característiques, qualificació i serveis), així com les dades de les quals disposi en aquell moment sobre la qualitat del cel a la zona on es troba i si ja hi ha activitats de turisme en general i astronòmic en particular.

Així mateix, s'haurà de remetre un document signat on se n'especifiqui l'adhesió a la «Declaració sobre la Defensa del Cel Nocturn i el Dret a la Llum de les Estrelles».

El sol·licitant també haurà d'abonar l'import de la preinscripció en aquest moment.

A partir d'aquest instant, la Fundación Starlight estudiarà si la sol·licitud reuneix les condicions objectives per a procedir a l'acreditació.

En la fase d'avaluació, si es considera necessari, es podrà demanar informació complementària per poder dur a terme la certificació. A més, en determinats casos, la Fundación podria plantejar la visita d'un expert a l'establiment per verificar les dades aportades i fer una valoració definitiva.

En els casos positius, el sol·licitant haurà d'acceptar i pagar anualment a la Fundación Starlight la quantitat equivalent al preu de tres nits d'allotjament, en habitació doble, en temporada alta.

Les anualitats es dipositaran per endavant durant el mes de gener de cada any.

En cas negatiu, es rebutjarà el candidat després de remetre-li un informe amb els motius d'aquesta decisió.

En determinades circumstàncies, la certificació pot quedar suspesa a l'esmena per part del sol·licitant de les carències que siguin remeixables.

La duració de la certificació com a Casa i Hotel Rural Starlight és indefinida, a no ser que canviïn les circumstàncies de la instal·lació.

ESTABLIMENT.....

FULL DE RECEPCIÓ D'EQUIPS D'OBSERVACIÓ ASTRONÒMICA

Estimat/ada client/a,

Aquest establiment està adherit al Producte Astroturisme de i té equipament per a l'observació i interpretació astronòmica del cel.

L'equipament que té a la seva disposició és el següent:

Equip	Valor econòmic
<input type="checkbox"/> ⁽¹⁾ 1 Telescopi model ... (incloure inventari d'equip) €
<input type="checkbox"/> 1 Prismàtics model €
<input type="checkbox"/> 1 Tauleta tàctil model iPad2 €
<input type="checkbox"/> €

⁽¹⁾ Marcar amb una X allò que s'entrega al client

Quan arribi, i si ho sol·licita prèviament, tindrà els equips declarats en perfecte estat per a ser utilitzats durant la seva estància i se'n fa responsable responent pels danys que es poguessin produir, segons les condicions descrites en Annex a aquest full de recepció. Si passés qualsevol incident durant la seva estància, ho comunicaria immediatament al propietari/a, que l'ajudaria a trobar una solució. Quan finalitzi la seva estància, deixarà els equips en el mateix estat en què els va rebre i informará al propietari/a el lloc on els ha dipositat per tal de revisar-los.

La responsabilitat per negligència o mal ús de l'equip recaurà sobre el client, que es compromet a indemnitzar el propietari pel valor de la reposició del(s) equip(s) danyat(s).

Si no està d'acord amb aquestes condicions, si us plau, contacti amb el titular de la casa immediatament. D'aquesta manera, podem ajudar-lo a solucionar el problema.

Com a client, afirmo conèixer i accepto les CONDICIONS D'ÚS dels equips d'observació i interpretació astronòmica posats a la meva disposició per part del propietari i detallades al revers d'aquesta declaració.

A a de de 20.....

FIRMA EL PROPIETARI

FIRMA EL CLIENTE

.....
Nom i cognom

.....
Nom i cognom

És imprescindible entregar al propietari aquest full de recepció i acceptació de condicions degudament emplenat i firmat, així com omplir el Full de Registre quan arribi a la Casa Rural.

EXEMPLAR PER AL PROPIETARI

EXEMPLAR PEL PROPIETARI

ANNEX AL FULL DE RECEPCIÓ D'EQUIPS. CONDICIONS D'ÚS

1. EL CLIENT declara tenir coneixements d'aficionat en astronomia i en la utilització d'equips d'observació o interpretació astronòmica (a partir d'ara «els equips»), per la qual cosa és capaç de manipular els equips que es posen a disposició seva i es compromet a utilitzar-los segons el manual d'instruccions i conforme a les especificacions tècniques que EL PROPIETARI ha posat a disposició seva.

2. EL CLIENT es compromet a no utilitzar els equips i/o no deixar que siguin utilitzats en els supòsits següents: observacions del Sol sense la utilització dels filtres corresponents, utilització fora del perímetre de la casa, jardins i instal·lacions sense autorització del PROPIETARI; manipulació per part de nens o terceres persones sense el control ni la vigilància del CLIENT, variar qualsevol característica tècnica dels equips i els seus accessoris, així com modificar-ne l'aspecte.

3. Quan es detectin errors de funcionament o es percebin signes externs que indiquin avaria dels equips, el CLIENT haurà de parar l'observació i contactar el PROPIETARI tan aviat com sigui possible per informar-lo de la incidència.

4. El PROPIETARI fa entrega dels equips al CLIENT en bon estat aparent de funcionament, en bon estat exterior i de neteja i havent superat els controls interns del PROPIETARI. En cas de deterioració i/o pèrdua de qualsevol dels elements accessoris dels equips (per causes que no siguin desgast normal, muntatge deficient o defecte de fabricació), el CLIENT es compromet a indemnitzar el PROPIETARI pel valor de reposició dels elements desapareguts.

5. El PROPIETARI podrà establir un dipòsit o fiança per a la ces-

sió dels equips, l'import del qual es taxarà com a màxim en el 5 % del valor econòmic declarat per cada equip a la pàgina 1.

6. En cas d'incompliment d'aquestes condicions d'ús, el CLIENT haurà d'assumir les despeses, degudament justificades, de reparació, en cas d'avaría, o restitució, en cas de sinistre total, dels equips i els seus accessoris. Per a la seva valoració, s'indica a la pàgina 1 el valor econòmic de reposició de cada equip entregat.

7. El PROPIETARI es reserva el dret de sol·licitar al CLIENT, des del moment de la firma de la present declaració i durant tot el temps d'ús dels equips, qualsevol informació addicional que necessiti per a la entrega dels equips, així com es reserva la facultat expressa de denegar l'entrega dels equips en el supòsit que el CLIENT no demostrï capacitat per a manejar-los conforme a aquestes condicions d'ús.

Clàusula opcional de dipòsit anticipat:

8. Per confirmar una reserva d'equips es requerirà un dipòsit o prepagament del 5 % del total del valor econòmic dels equips i accessoris entregats segons el formulari de la pàgina 1, el qual podrà dipositar-se en efectiu o abonant-ho per targeta de crèdit. Si es cancel·la la reserva o es tornen els equips en perfecte estat, es tornarà el dipòsit i no es carregarà l'import a la targeta de crèdit.

INSTRUCCIONS D'ÚS

Resum del manual d'instruccions dels equips cedits en ús. Síntesi de les instruccions en cada cas.





Fons Europeu Agrícola de
Desenvolupament Rural:
Europa inverteix en les zones rurals



Generalitat de Catalunya
Departament d'Agricultura,
Ramaderia, Pesca i Alimentació



CONSELL COMARCAL
DE LA NOGUERA



Consell Comarcal
del Pallars Jussà

